

JA-185P - Détecteur sans fil PIR volumétrique

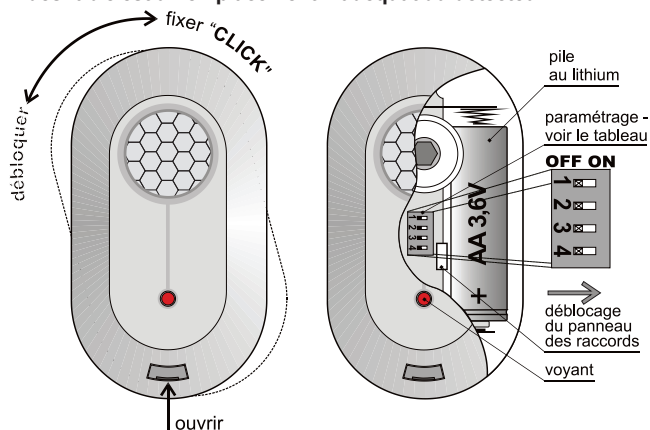
Le produit est une composante du système d'alarme de sécurité de la société Jablotron. Il sert à la détection spatiale du mouvement des personnes à l'intérieur des bâtiments ou des véhicules. La résistance aux fausses alertes peut être sélectionnée sur deux niveaux. Le détecteur communique par procès-verbal sans fil Jablotron et il est alimenté par une pile.

Installation

Le détecteur est destiné au montage par un technicien formé ayant un agrément valide du fabricant. Le détecteur peut être monté sur un mur ou au plafond. Dans les véhicules, il est généralement monté sur le montant central de la porte. Son champ visuel ne devrait pas être perturbé par des appareils changeant rapidement de température (fourneau électrique, appareils à gaz, etc.), des objets quelconques ayant une température proche d'un corps humain en mouvement (par exemple des rideaux ondulants devant un radiateur) ni des animaux domestiques. Le détecteur ne doit pas être monté dans les endroits subissant des courants d'air (ventilation, soupiraux, portail non étanche, etc.).

Aucun obstacle susceptible d'obstruer sa vue ne doit se trouver devant le détecteur et il ne doit pas être monté à proximité d'objets métalliques (brouillage de la communication radio).

Avertissement : le motif le plus fréquent d'une activation indésirable est un emplacement inadéquat du détecteur.



1. Débloquez le support inférieur du détecteur (par rotation)
2. Montez le support sur l'emplacement choisi et placez-y le détecteur
3. Ouvrez le détecteur (en appuyant sur le cliquet)
4. Retirez le panneau de l'équipement électrique - maintenu par le cliquet à l'intérieur - ne touchez pas le capteur PIR à l'intérieur
5. Paramétrez les interrupteurs (voir la description suivante)
6. Remettez l'équipement électronique
7. Laissez la pile déconnectée et le détecteur ouvert et suivez ensuite le manuel d'installation de la centrale. Le détecteur est paramétré par le branchement de la pile au moment où la centrale se trouve en mode Paramétrage
8. Après le paramétrage du détecteur, fermez-le, attendez jusqu'à ce que le voyant s'éteigne et testez ensuite sa fonction.

Si vous paramétrez le détecteur pour le récepteur et la pile a déjà été insérée, enlevez d'abord cette dernière, ensuite attendez environ 30s et procédez alors au paramétrage.

Après l'insertion de la batterie, le détecteur a besoin d'environ 2 minutes pour la stabilisation. Pendant cette période, son voyant est allumé en permanence.

Le détecteur peut être aussi utilisé sans support. Dans ce cas, il faut retirer l'aimant du support (extraire par exemple avec un tournevis étroit), qui doit être ensuite inséré (enfoncé) dans l'orifice prévu du capot inférieur du détecteur.

Interrupteurs de paramétrage

Ils permettent le paramétrage suivant :

n°	OFF	ON
1	Résistance élevée aux fausses alertes - utilisation dans des véhicules	Résistance normale aux fausses alertes - utilisation sur des sites
2*	réaction temporisée DEL	réaction immédiate INS
3**	contrôle de connexion désactivé	contrôle de connexion activé
4***	durée de veille 5 minutes	durée de veille 1 minute

- * la réaction paramétrée par l'interrupteur détermine si la centrale Jablotron fournit une sortie et une entrée temporisées.
- ** il est recommandé de désactiver le contrôle de connexion si la centrale Jablotron surveille le détecteur placé dans le véhicule garé à proximité de la maison (avec le contrôle de connexion activé, la centrale signalerait la perte du détecteur si le véhicule partait).
- *** En vue d'économiser la pile, le détecteur passe en mode veille 15 minutes après la fermeture du capot. S'il enregistre un mouvement, il informe le récepteur et ne réagit pas au mouvement pendant la période paramétrée (veille du capteur). Après l'écoulement de cette période, le capteur est activé et surveille en permanence jusqu'à un mouvement ultérieur dans la zone, etc.

Test du détecteur

Pendant 15 minutes à compter de la fermeture du capot, le détecteur indique l'activation par le voyant. En mode Maintenance, la centrale Jablotron permet de contrôler le signal du détecteur, y compris la mesure de sa qualité. L'activation du détecteur paramétré pour l'alarme du véhicule est signalée (lors de l'arrêt de la clé de démarrage) par un bref clignotement du voyant LED.

Remplacement de la pile dans le détecteur

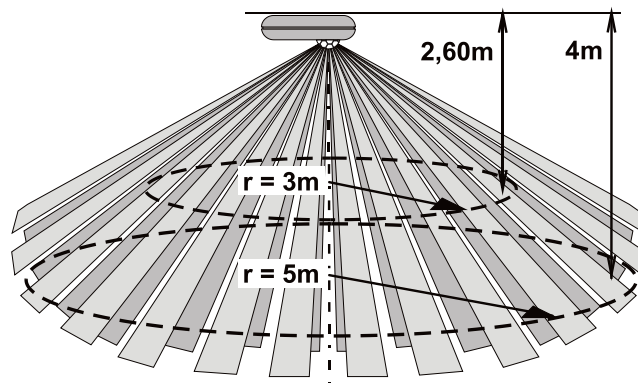
Le détecteur contrôle l'état et le niveau d'usure de la pile, il en informe l'utilisateur (éventuellement la maintenance). Le détecteur reste toujours fonctionnel et il indique de plus le mouvement par un bref clignotement du voyant. Il est recommandé de remplacer la pile sous 2 semaines. Le remplacement de la pile est réalisé par un technicien de maintenance. Après le remplacement de la pile, le capteur a besoin d'environ 2 minutes pour la stabilisation - son voyant est allumé en permanence. Lorsqu'il s'éteint, testez la fonction du détecteur.

Si une pile de puissance insuffisante est insérée dans le détecteur, son voyant clignotera environ 2 min. Ensuite, le détecteur commencera à fonctionner mais il signalera une pile déchargée.

Ne jetez pas les piles usagées dans les ordures ménagères, mais déposez-les dans un lieu de récupération.

Caractéristique de détection

Le détecteur est capable de réagir au mouvement dans un rayon de 5m - voir la caractéristique suivante.



Paramètres techniques

Alimentation	Pile au lithium de type LS(T)14500 (3,6 V / 2,4 Ah AA)
Durée de vie typique de la pile	environ 3 ans (veille du capteur, 5 min.)
Bande de communication	868,1 MHz, procès-verbal Jablotron
Portée de communication	environ 100 m (visibilité directe)
Angle de détection/longueur de prise	360°/5m
Environnement conforme à EN 50131-1	II. Interne général
Envergure des températures d'exploitation	-10 à +40°C
Dimensions, poids	88 x 46 x 27 mm, 60 g
Classification conforme à	EN 50131-1, EN 50131-2-2, EN 50131-5-3
	Degré 2
De plus, conforme à	ETSI EN 300220, EN 50130-4, EN 55022, EN 60950-1
Conditions d'exploitation	ERC REC 70-03



JABLOTRON ALARMS a.s. déclare par la présente que JA-185P est conforme à la législation d'harmonisation idoine de l'Union : Directives N° : 2014/53/EU, 2014/35/EU, 2014/30/EU, 2011/65/EU. L'original de la déclaration de conformité se trouve sur www.jablotron.com - Section téléchargements.



Note : Le produit, même s'il ne comprend aucune matière nocive, ne doit pas être jeté dans les ordures ménagères mais remis dans un lieu de récupération des déchets électroniques.